

netatmo
BY
STARCK®

1

Sostituire un termostato a parete



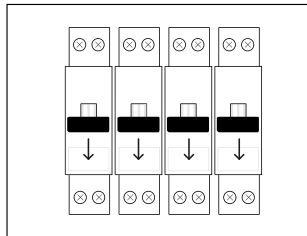
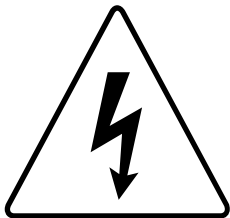
consultare il video dell'installazione, all'indirizzo:

<http://netatmo.com/video1>

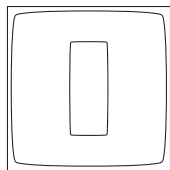
Attenzione!

Attenzione!

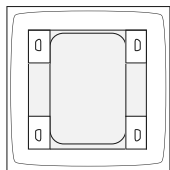
- Leggere attentamente queste istruzioni prima di iniziare l'installazione.
- Il termostato Netatmo deve essere installato in base agli standard applicabili.
- Prima di effettuare qualsiasi intervento, assicurarsi che la corrente elettrica sia assente.



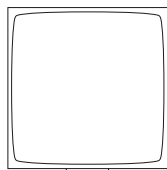
Nella confezione



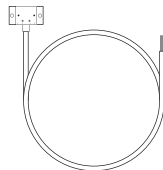
Termostato



(Supporto mobile)*



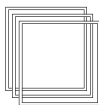
Relè



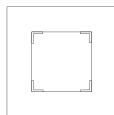
(Adattatore caldaia)*



Piastra di montaggio



Adesivi colorati



**Piastra
guarnizione**



Alimentatore



(Nastro)* **Coperchio**



3 pile AAA



4 viti
4 tasselli

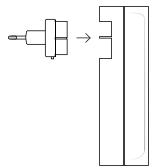


1 cavo USB

** non usato in questa configurazione*

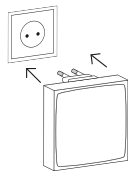
Relè

①



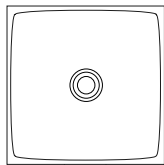
Collegare l'**adattatore** al **relè**.

②



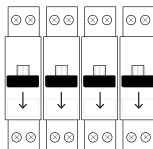
Collegare il **relè** a una presa a muro nella stessa stanza in cui è installato il termostato.

③



Il **relè** lampeggia con una luce blu.

④



Disattivare la corrente elettrica.

Identificazione

①

Rimuovere il vecchio termostato.

Scattare una foto del cablaggio.

②

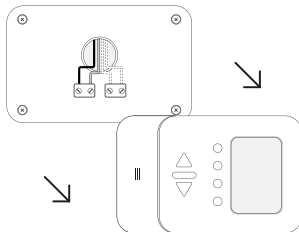
- Se sono presenti solo due cavi, sono i cavi di controllo, che risultano utili in questa configurazione.

- Se sono presenti più di due cavi, individuare i due cavi di controllo. Solitamente sono neri o grigi.

I cavi possono essere identificati come mostrato nel seguente schema

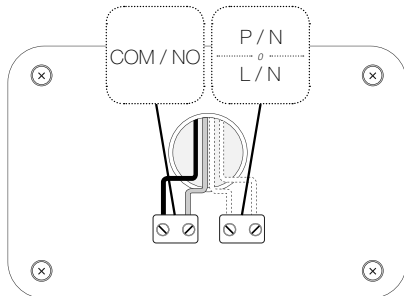
Nota: se sono presenti più di due cavi, gli altri sono cavi di alimentazione e sono inutili. Solitamente sono marroni, blu, verdi o gialli.

In caso di dubbio, inviare una foto a photo@netatmo.com e il nostro team di assistenza aiuterà a individuare i cavi giusti.



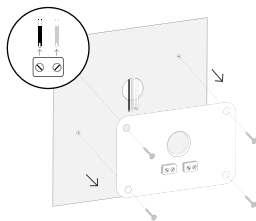
Cavi di controllo
Solitamente, cavi neri
o grigi

Cavi di alimentazione
Solitamente cavi blu
e marroni

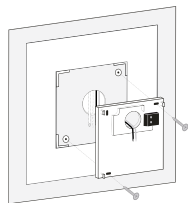


Sostituzione

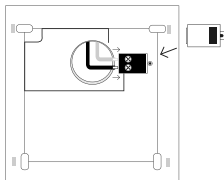
- ① Scollegare il vecchio termostato.
Rimuoverlo dal muro.



- ② Passare i cavi attraverso la **piastra di montaggio** di Netatmo e avvitare quest'ultima alla parete. Per nascondere eventuali graffi e fori, usare la **piastra di guarnizione**.

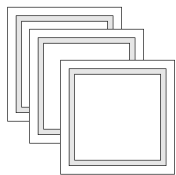


- ③ Avvitare i **cavi di controllo** precedentemente identificati nei terminali elettrici e isolare i cavi non utilizzati. Posizionare e avvitare il coperchio di protezione nei terminali elettrici.

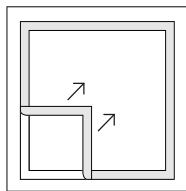


Personalizzazione

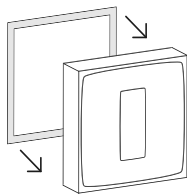
- ① È possibile scegliere se personalizzare il termostato utilizzando uno degli **adesivi colorati**.



- ② Rimuovere la **cornice esterna** dell'adesivo.

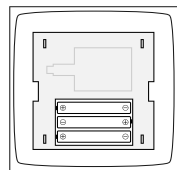


- ③ Attaccarla al retro del **termostato**.

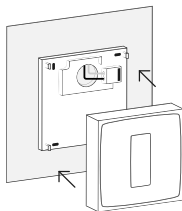


Termostato

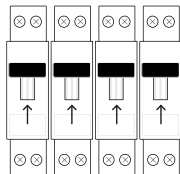
- ① Inserire le pile nel **termostato**.



- ② Inserire il **termostato** sulla **piastra di montaggio**.

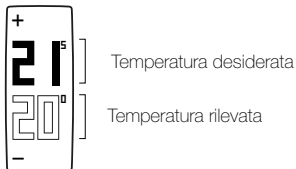
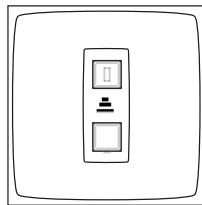


- ③ Riattivare la corrente elettrica.

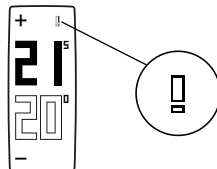


Termostato

Il **termostato** mostra la schermata di avvio e cerca il **relè**.



Se il **termostato** rileva il **relè**, mostra la temperatura desiderata e la temperatura rilevata.



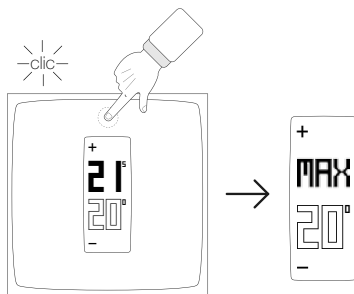
Se il **termostato** non trova il **relè**, mostra il simbolo «!». In questo caso, spostare il **relè** più vicino al **termostato** e attendere che il simbolo «!» scompaia.

Test

①

Premere la parte superiore del **termostato** finché non viene mostrato « MAX ».

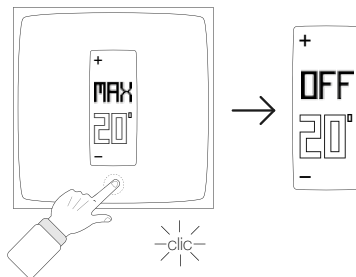
Il **termostato** accende la caldaia.



②

Premere la parte inferiore del **termostato** finché non viene mostrato « OFF ».

Il **termostato** spegne la caldaia.



Nota: Se il termostato non accende e spegne la caldaia, i cavi di controllo non sono stati collegati correttamente. In questo caso, controllare il cablaggio utilizzando lo schema di cablaggio del vecchio termostato per individuare i cavi di controllo giusti.

App

Per controllare il termostato con lo smartphone, il tablet o il computer, visitare:

<http://thermostat.netatmo.com>



PC / Mac



Smartphone / Tablet

Specifiche

DIMENSIONI

Termostato: 83x83x22 mm

STRUTTURA

Progettato da Starck.

Cubo in plexiglass trasparente minimalista.

5 colori intercambiabili nella confezione.

SENSORI E MISURAZIONI

Temperatura (misurazione):

Da 0°C a 50°C

Precisione: +- 0,5° C

Temperatura (setpoint):

Da 7°C a 30°C

Incremento: 0,5°C

Unità: °C

DISPLAY E-INK

Efficienza energetica, maggior durata delle pile e

APP GRATUITA, SUPPORTO PER TUTTO IL CICLO DI VITA

Nessuna tariffa di iscrizione.

App disponibile su App Store e su Google Play.

Accesso gratuito alla dashboard personale online.

Accessibile da più dispositivi.

SPECIFICHE WIRELESS

Compatibile con Wi-Fi 802.11 b/g/n (2.4GHz).

Protezione supportata: Aperto/WEP/WPA/WPA2-personal (TKIP e AES).

Connessione wireless tra il termostato e il relè: a lungo raggio (100m).

ALIMENTAZIONE E PILE

3 pile AAA.

1 anno di durata delle pile.

CONFIGURAZIONE E COMPATIBILITÀ

Compatibile con caldaie a gas, a combustibile e a legna.

Corrente di commutazione: max 4 A

Tensione di commutazione: max 250 VCA

Alimentazione di commutazione: max 120 W

COMPATIBILE CON IPHONE E IPAD

leggibilità ottimale su iPhone 4, iPhone 4s, iPhone 5, iPhone 5c / 5s.

iPad mini, iPad mini con display Retina, iPad 2,

iPad (terza generazione), iPad (quarta generazione),

iPad Air

iPod touch (quinta generazione)

COMPATIBILE CON SMARTPHONE ANDROID

Necessario Android 4.0

Dichiarazione di conformità EU

Netatmo dichiara che il proprio dispositivo è conforme ai requisiti essenziali e alle altre disposizioni pertinenti della Direttiva 1999/5/CE.

Avvisi di sicurezza

Questo dispositivo deve essere installato in base alle norme applicabili. Utilizzare solo con l'adattatore di alimentazione fornito e con l'adattatore per caldaia. Questo dispositivo è solo per uso interno. Prima di inserire le pile, controllare che i contatti nel dispositivo e nelle pile siano puliti, se necessario pulirli. Rispettare la polarità (+/-) durante l'inserimento delle pile. Non gettare le pile nel fuoco, né cortocircuitarle o smontarle. Tenere i bambini lontano dalle pile. In caso di ingerimento delle pile, contattare immediatamente un medico. Non tentare di riparare il dispositivo: è disponibile il servizio clienti. Qualsiasi cambiamento o modifica a questa unità non espressamente approvata dall'ente responsabile della conformità può invalidare il diritto del cliente a usare il dispositivo. Isolamento termostato e relè: dispositivi di classe II. Questo dispositivo non è destinato all'uso da parte di persone (compresi i bambini) con ridotte capacità fisiche, sensorie o mentali, o prive di esperienza o conoscenza, a meno che non siano supervisionati o istruiti da una persona responsabile della loro sicurezza sull'uso dell'apparecchio. I bambini devono essere controllati per assicurarsi che non giochino con il dispositivo.

Nota legale

"Fabbricato per iPod", "Fabbricato per iPhone", "Fabbricato per iPad" indicano che l'accessorio elettronico è stato progettato per essere collegato specificamente a iPod, iPhone e iPad ed è stato certificato dallo sviluppatore per rispettare gli standard prestazionali di Apple. Apple non è responsabile del funzionamento del dispositivo o della sua conformità con gli standard normativi e di sicurezza. Tenere presente che l'uso di questo accessorio con iPhone può influire sulle prestazioni wireless.



<http://support.netatmo.com>

