

netatmo
BY
STARCK®

3

Installazione del primo termostato



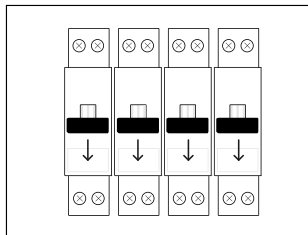
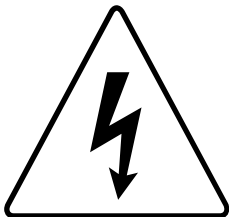
consultare il video dell'installazione, all'indirizzo:

<http://netatmo.com/video3>

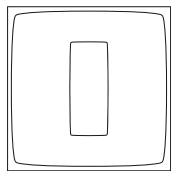
Attenzione!

Attenzione!

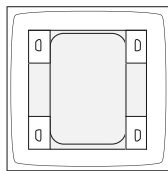
- Leggere attentamente queste istruzioni prima di iniziare l'installazione.
- Il termostato Netatmo deve essere installato in base agli standard applicabili.
- Prima di effettuare qualsiasi intervento, assicurarsi che la corrente elettrica sia assente.



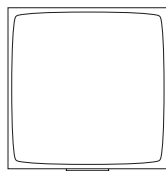
Nella confezione



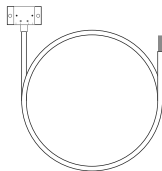
Termostato



(Supporto mobile)*



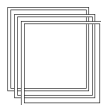
Relè



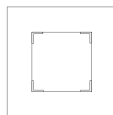
(Adattatore caldaia)*



Piastra di montaggio



Adesivi colorati



**Piastra
guarnizione**



Alimentatore



(Nastro)* Coperchio



3 pile AAA



**4 viti
4 tasselli**



1 cavo USB

** non usato in questa configurazione*

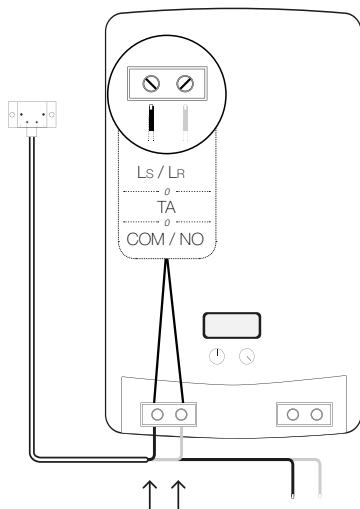
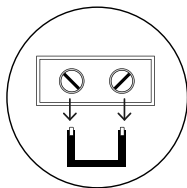
Identificazione

Aprire lo sportello della caldaia (consultare il manuale d'uso e istruzioni se necessario).

Il relè controlla la caldaia quando è collegato ai terminali corrispondenti.

Individuare i terminali del termostato nella caldaia, contrassegnati con LS-LR, TA o COM-NO. Possono essere identificati grazie a una derivazione tra i due terminali del termostato.

Se necessario, rimuovere la derivazione



Terminale del termostato
Solitamente cavi neri o grigi

Collegare i cavi nero e grigio dell'**adattatore** della caldaia nel punto in cui si trovava la derivazione.

Alimentazione elettrica

Il relè riceve alimentazione da 220V dalla caldaia.

I terminali di alimentazione della caldaia sono contrassegnati con L/N o P/N.

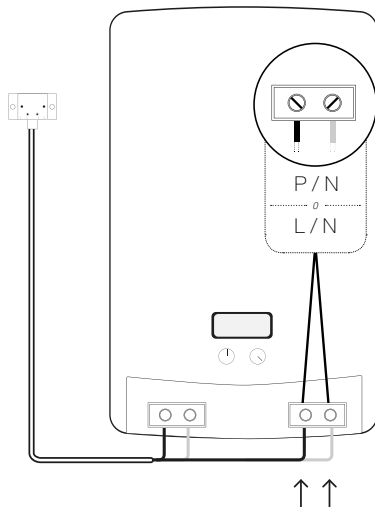
-Se la caldaia ha terminali di alimentazione disponibili, collegare i cavi blu e marrone dall'adattatore della caldaia a tali terminali.

-Altrimenti, collegare i cavi blu e marrone dall'adattatore della caldaia ai terminali di alimentazione da cui la caldaia riceve alimentazione. I cavi della caldaia devono rimanere collegati.

Il nostro forum è in grado di aiutare a identificare i terminali corretti:

forum.netatmo.com

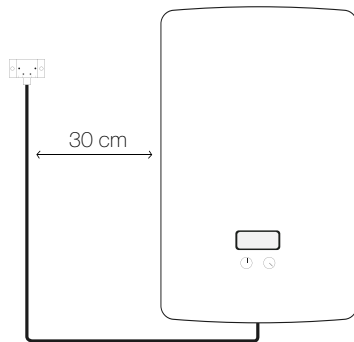
In caso di dubbio, inviare una foto del cablaggio a photo@netatmo.com e il nostro team di assistenza aiuterà a identificare i terminali giusti.



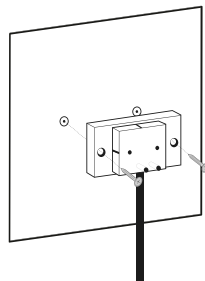
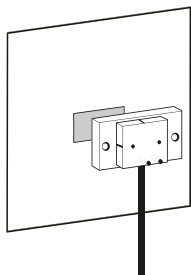
Terminali di alimentazione da 220V
Cavi blu e marrone

Configurazione del relè

L'**adattatore** della caldaia deve essere posizionato il più lontano possibile da oggetti metallici (cablaggio, tubi, rete elettrica ...).

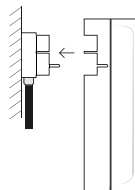


L'**adattatore** può essere fissato alla parete con un nastro biadesivo o con le viti fornite.

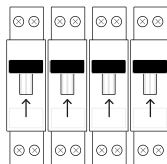


Test del relè

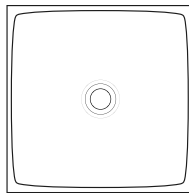
- ① Collegare il **relè** all'**adattatore** della caldaia.



- ② Riattivare la corrente elettrica.



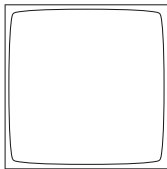
- ③ Una luce blu lampeggia sul **relè**.



Nota: Se la luce blu del relè non lampeggia dopo la riaccensione del dispositivo, esso non è alimentato. Controllare il collegamento dei cavi blu e marrone. Non dimenticare di disattivare la corrente elettrica prima di qualsiasi intervento.

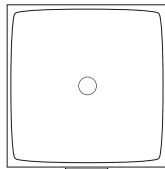
Test del relè

①



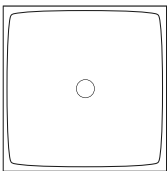
Premere il
pulsante del relè.

②



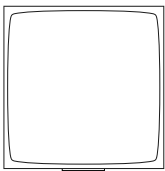
Una luce blu sul **relè** si illumina e
accende la caldaia.

③



Premere di nuovo il
pulsante.

④

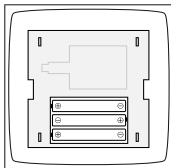


La **luce del relè** si spegne
per indicare che la caldaia è
spenta.

Nota: Se la caldaia non si accende quando la luce blu è accesa, il relè non è correttamente collegato alla caldaia. In tal caso, controllare che i cavi grigio e nero siano collegati. In caso di dubbio, leggere il manuale d'uso e istruzioni della caldaia [sezione «termostato della stanza»].

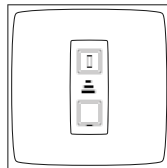
Termostato

①



Inserire le pile nel **termostato**.

②

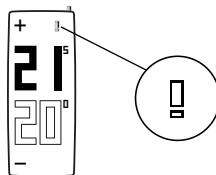


Il **termostato** mostra la schermata di avvio e cerca il **relè**.



Se il **termostato** rileva il **relè**, mostra la temperatura desiderata e la temperatura rilevata.

⋮
○
⋮



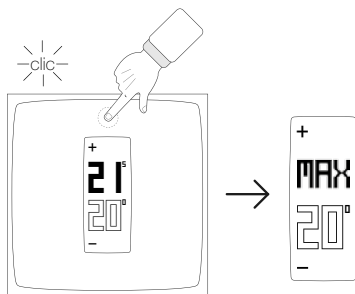
Se il **termostato** non trova il **relè**, mostra il simbolo «!». In questo caso, spostare il **relè** più vicino al **termostato** e attendere che il simbolo «!» scompaia.

Test

①

Toccare la parte superiore del **termostato** finché lo schermo non mostra « MAX ».

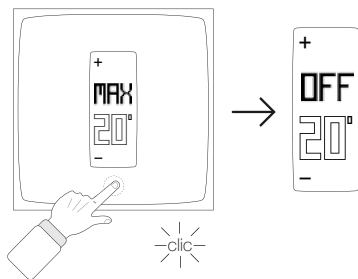
Il **termostato** accende la caldaia.



②

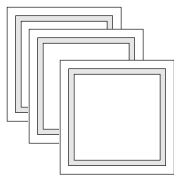
Toccare la parte inferiore del **termostato** finché non viene mostrato « OFF ».

Il **termostato** spegne la caldaia.

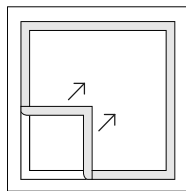


Personalizzazione

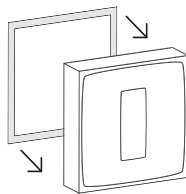
- ① È possibile scegliere se personalizzare il **termostato** utilizzando uno degli **adesivi colorati**.



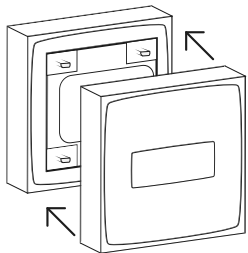
- ② Rimuovere la **cornice esterna** dell'adesivo.



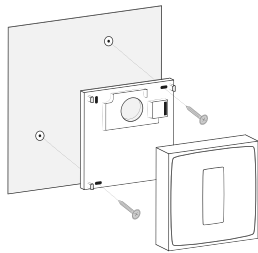
- ③ Attaccarla al retro del **termostato**.



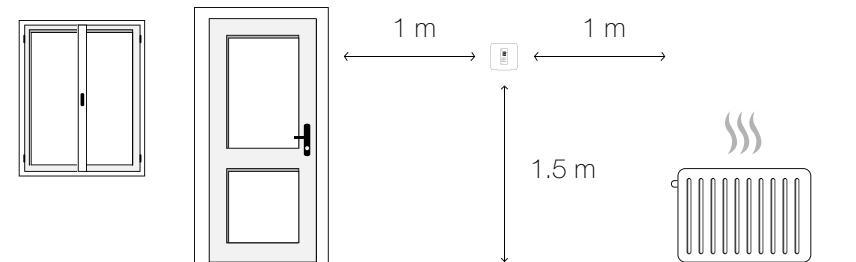
Posizione



Agganciare il **termostato** al **supporto mobile** e posizionarlo su uno scaffale nel soggiorno.



Inserire il **termostato** sulla **piastra di montaggio**.



A più di 1 m dalle aperture

1.5m di altezza

Lontano da fonti di calore o freddo

App

Per controllare il termostato con lo smartphone, il tablet o il computer, visitare:

<http://thermostat.netatmo.com>



PC / Mac



Smartphone / Tablet

Specifiche

DIMENSIONI

Termostato: 83x83x22 mm

STRUTTURA

Progettato da Starck.

Cubo in plexiglass trasparente minimalista.

5 colori intercambiabili nella confezione.

SENSORI E MISURAZIONI

Temperatura (misurazione):

Da 0°C a 50°C

Precisione: +- 0,5° C

Temperatura (setpoint):

Da 7°C a 30°C

Incremento: 0,5°C

Unità: °C

DISPLAY E-INK

Efficienza energetica, maggior durata delle pile e

APP GRATUITA, SUPPORTO PER TUTTO IL CICLO DI VITA

Nessuna tariffa di iscrizione.

App disponibile su App Store e su Google Play.

Accesso gratuito alla dashboard personale online.

Accessibile da più dispositivi.

SPECIFICHE WIRELESS

Compatibile con Wi-Fi 802.11 b/g/n (2.4GHz).

Protezione supportata: Aperto/WEP/WPA/WPA2-personal (TKIP e AES).

Connessione wireless tra il termostato e il relè: a lungo raggio (100m).

ALIMENTAZIONE E PILE

3 pile AAA.

1 anno di durata delle pile.

CONFIGURAZIONE E COMPATIBILITÀ

Compatibile con caldaie a gas, a combustibile e a legna.

Corrente di commutazione: max 4 A

Tensione di commutazione: max 250 VCA

Alimentazione di commutazione: max 120 W

COMPATIBILE CON IPHONE E IPAD

leggibilità ottimale su iPhone 4, iPhone 4s, iPhone 5, iPhone 5c / 5s.

iPad mini, iPad mini con display Retina, iPad 2,

iPad (terza generazione), iPad (quarta generazione),

iPad Air

iPod touch (quinta generazione)

COMPATIBILE CON SMARTPHONE ANDROID

Necessario Android 4.0

Dichiarazione di conformità EU

Netatmo dichiara che il proprio dispositivo è conforme ai requisiti essenziali e alle altre disposizioni pertinenti della Direttiva 1999/5/CE.

Avvisi di sicurezza

Questo dispositivo deve essere installato in base alle norme applicabili. Utilizzare solo con l'adattatore di alimentazione fornito e con l'adattatore per caldaia. Questo dispositivo è solo per uso interno. Prima di inserire le pile, controllare che i contatti nel dispositivo e nelle pile siano puliti, se necessario pulirli. Rispettare la polarità (+/-) durante l'inserimento delle pile. Non gettare le pile nel fuoco, né cortocircuitarle o smontarle. Tenere i bambini lontano dalle pile. In caso di ingerimento delle pile, contattare immediatamente un medico. Non tentare di riparare il dispositivo: è disponibile il servizio clienti. Qualsiasi cambiamento o modifica a questa unità non espressamente approvata dall'ente responsabile della conformità può invalidare il diritto del cliente a usare il dispositivo. Isolamento termostato e relè: dispositivi di classe II. Questo dispositivo non è destinato all'uso da parte di persone (compresi i bambini) con ridotte capacità fisiche, sensorie o mentali, o prive di esperienza o conoscenza, a meno che non siano supervisionati o istruiti da una persona responsabile della loro sicurezza sull'uso dell'apparecchio. I bambini devono essere controllati per assicurarsi che non giochino con il dispositivo.

Nota legale

"Fabbricato per iPod", "Fabbricato per iPhone", "Fabbricato per iPad" indicano che l'accessorio elettronico è stato progettato per essere collegato specificamente a iPod, iPhone e iPad ed è stato certificato dallo sviluppatore per rispettare gli standard prestazionali di Apple. Apple non è responsabile del funzionamento del dispositivo o della sua conformità con gli standard normativi e di sicurezza. Tenere presente che l'uso di questo accessorio con iPhone può influire sulle prestazioni wireless.



<http://support.netatmo.com>

